



## Applications

Les douilles et les boîtes à coin sont utilisées en tant que connexion pour fixer le câble en acier à un point fixe. Il peut s'agir de systèmes d'ancrage pour tuyaux ou conduits, de câbles d'ancrage pour matériel de dragage ou pour des plates-formes de forage, de câbles de remorquage ou bien des câbles pour constructions telles que ponts, toitures, etc.

Les douilles et boîtes à coin sont conçues pour être utilisées dans l'axe.

Les douilles et les boîtes à coin sont considérées comme les extrémités de câbles les plus solides. Lorsqu'elles sont assemblées de façon appropriée, elles résistent au moins à la force de rupture des câbles.

## Gamme

Van Beest offre une gamme étendue de douilles et boîtes à coin Green Pin® de différentes formes et dimensions.

## Conception

Nos douilles et boîtes à coin Green Pin® sont fabriquées en fonte d'acier haute résistance.

Les douilles et boîtes à coin sont généralement marquées avec les indications suivantes :

- symbole du fabricant ■ par exemple GP
- diamètre du câble en mm ou en pouces ■ par exemple 20/22 et 7/8"
- code de traçabilité ■ par exemple A1
- numéro de douille ou boîte à coin ■ par exemple 104

Les embouts à sertir sont estampés en acier carbone spécial C-1035 et recuit sphéroïdisé, ce qui facilite le sertissage à froid.

## Finition

La finition des douilles et boîtes à coin Green Pin® est galvanisée. La finition des embouts à sertir est brute.

## Certificats

Les certificats disponibles par produit sont indiqués sur chaque fiche produit dans ce catalogue. Veuillez vérifier auprès de Van Beest si votre demande de certificat peut être satisfaite.

## Conseils d'utilisation

### 1) Douilles à chape – douilles à anse

Dans le passé, une matre de zinc fondu était versée dans les douilles pour fixer le câble ; aujourd'hui, des résines appropriées ont été développées à cet effet.

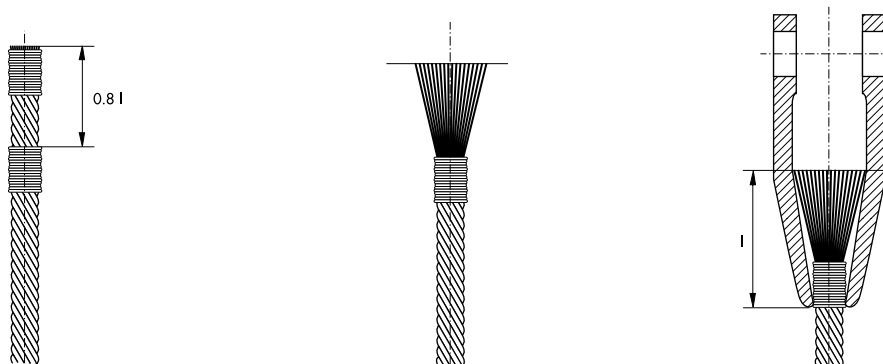


Schéma 1

- La séparation des torons est effectuée lorsque le câble a été placé dans la douille;
- Lorsque vous utilisez des résines, suivez toujours les instructions du fabricant de résines;
- La mise en place des douilles doit uniquement être exécutée par un spécialiste certifié fabricant d'élingues.

## 2) Boîtes à coin

Le coin et le corps fonctionnent comme un étau qui saisissent le câble et le maintiennent en place. Les boîtes à coin Green Pin® peuvent être utilisées pour tous les diamètres de câble comme mentionné dans notre catalogue.

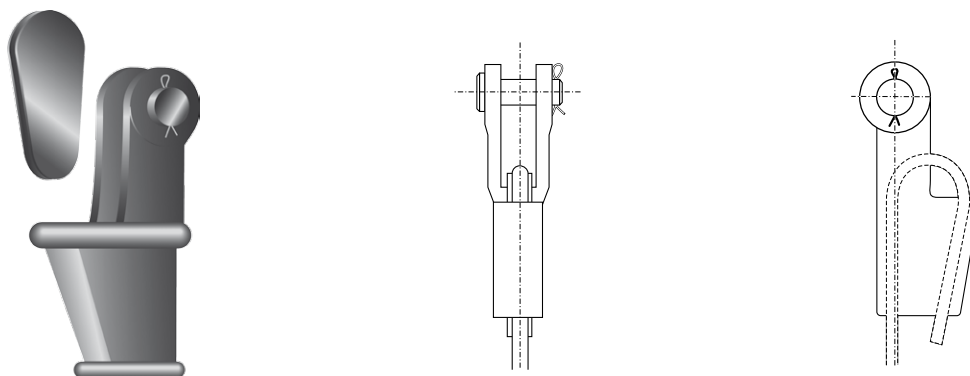


Schéma 2

Lorsque vous utilisez des boîtes à coin, prenez les précautions suivantes:

- Inspectez toujours les boîtes, les coins et les axes avant utilisation.
- N'utilisez que des câbles standards constitués de 6 à 8 torons.
- Assurez-vous toujours que la boîte et le coin correspondent bien au diamètre de câble choisi.
- La partie du câble acier qui est chargée doit être montée dans la ligne centrale de l'axe.
- Lors de la mise en place du câble, pré-chargez toujours le coin avec le câble en place.
- Ne soudez jamais la queue. La queue doit avoir une longueur d'au moins 6 fois le diamètre du câble avec un minimum de 150 mm. Fixez le bout mort du câble avec un serre-câble comme indiqué dans le schéma 3.
- Avant d'appliquer la première charge, utilisez toujours un marteau pour faire entrer le coin et le câble dans la boîte aussi profondément que possible.
- Vérifiez fréquemment l'assemblage afin de resserrer ou repositionner si nécessaire.
- Ne chargez pas latéralement les boîtes à coin étant donné qu'elles n'ont pas été conçues à cet effet.
- La charge peut glisser si la connexion n'a pas été correctement effectuée.
- L'efficacité d'une connexion câble-boîte à coin est de 80% la charge de rupture minimale du câble mais elle est limitée à la charge de rupture minimale de la boîte à coin.
- Utilisez seulement le coin d'origine fourni par le fabricant de boîtes à coin et assurez-vous que le coin convient au diamètre de câble utilisé.
- N'utilisez jamais un coin provenant d'un autre fournisseur que celui de la boîte à coin d'origine étant donné que les dimensions sont différentes

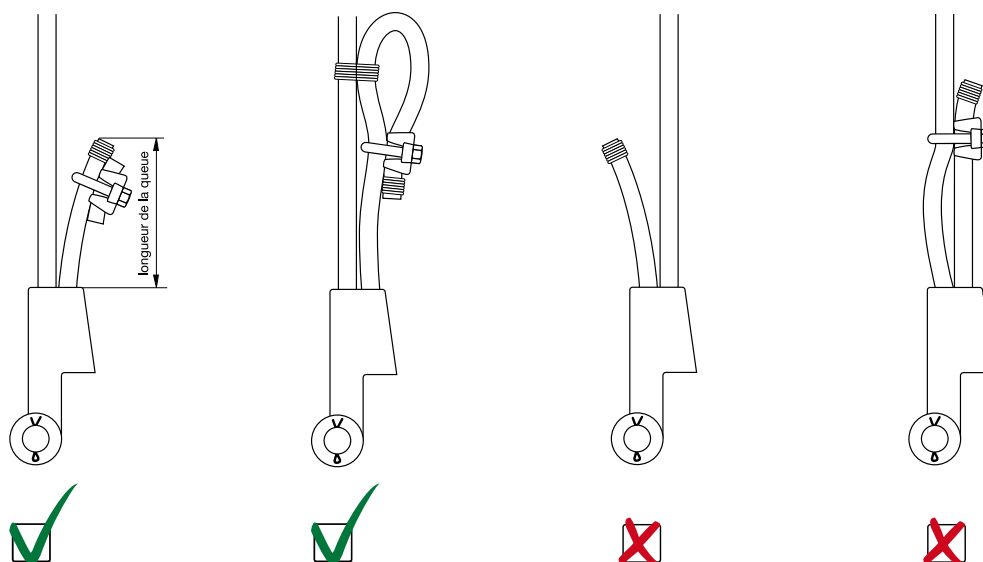


Schéma 3

5

6

7

8

9

10

11

12

13

14

15

16

17

18

19

20

### 3) Embouts à sertir



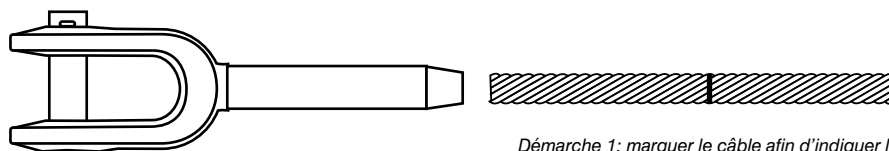
Embout à chape



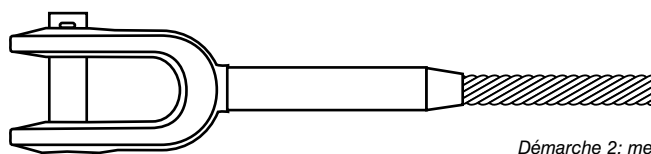
Embout à œil

Schéma 4

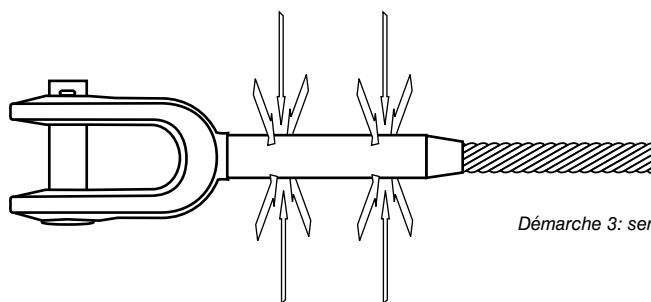
- Les embouts à sertir sont recommandés lors d'une utilisation d'un câble 6 x 19 ou 6 x 37 IPS ou XIP (EIP), XXIP (EEIP), RRL, FC, ou IWRC.
- Ils sont aussi recommandés pour une utilisation avec un câble galvanisé. Avant d'utiliser cet assemblage, il est recommandé d'effectuer un test à la charge d'épreuve afin de vérifier la bonne adéquation du montage.
- Effectuez toujours le sertissage en présence d'une personne spécialisée chez un fabricant d'élingues certifié.



Démarche 1: marquer le câble afin d'indiquer la longueur du câble à mettre dans l'embout



Démarche 2: mettre le câble dans l'embout



Démarche 3: sertir l'embout

Schéma 5

**INFO**

Pour plus d'informations sur le sertissage, veuillez-vous référer aux instructions PI-03-14 dans le chapitre FAQ sur notre site internet.

Un contrôle régulier des produits est exigé et cette inspection doit être effectuée conformément aux normes en vigueur dans le pays concerné. Ceci est nécessaire car les produits en cours d'utilisation peuvent être l'objet d'usure, d'utilisations abusives et de surcharges pouvant ainsi entraîner des déformations ou des altérations de la structure de la matière.

Une inspection doit être effectuée au moins tous les six mois et même plus régulièrement si les douilles/boîtes à coin sont utilisées dans des conditions intensives.

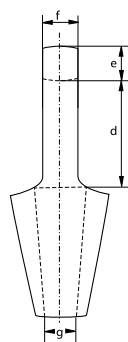
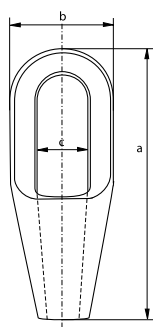
# Douilles Green Pin®

## douilles à anse

- Matière : acier haute résistance
- Finition : galvanisation
- Température : -20°C jusqu'à +200°C
- Certificat : 2.1 2.2 3.1



G-6411

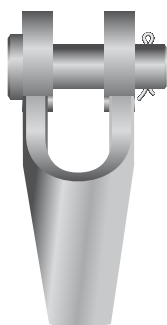


Numéro	Charge de rupture minimale	Dia câble	Longueur	Largeur	Largeur intérieure corps	Longueur intérieure corps	Épaisseur corps	Épaisseur corps	Ouverture	Poids unitaire
296	8	6 - 7	101	37	22	40	11	13	9	0.3
297	12	8 - 10	119	43	25	48	14	17.5	12	0.5
298	20	11 - 13	140	52	30	58	18	23.5	15	0.75
299	25	14 - 16	162	68	37	66	21	26	17.5	1.5
200	40	18 - 19	194	76	42	78	27	32	21.5	2.1
201	55	20 - 22	224	92	47	90	33	38	24	3.6
204	75	23 - 26	253	104	57	103	36	44	28	5.8
207	90	27 - 30	282	114	63	116	39	51	32	7
212	125	31 - 36	312	127	70	130	43	57	38	10.5
215	150	37 - 39	358	136	79	155	51	63	41	13
217	170	40 - 42	390	146	83	171	54	70	44	17
219	225	43 - 48	443	171	93	198	55	76	51	26
222	280	49 - 54	502	193	100	224	62	82	57	37.5
224	360	55 - 60	548	216	112	247	73	92	63	50
226	425	61 - 68	597	241	140	270	79	102	73	65
227	460	69 - 75	644	273	159	286	79	124	79	94
228	560	76 - 80	686	292	171	298	83	133	86	115
229	625	81 - 86	743	311	184	311	102	146	92	145
230	720	87 - 93	788	330	197	330	102	159	99	168
231	875	94 - 102	845	362	216	356	108	178	108	210
233	1200	108 - 115	1000	405	235	425	125	190	125	330
240	1300	120 - 130	1150	450	260	525	125	200	143	500

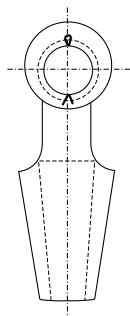
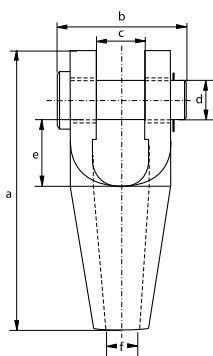
### Pouces

Numéro	Charge de rupture minimale	Dia câble	Longueur	Largeur	Largeur intérieure corps	Longueur intérieure corps	Épaisseur corps	Épaisseur corps	Ouverture	Poids unitaire
296	8	1/4	3 31/32	1 1/2	7/8	1 19/32	7/16	1/2	11/32	0.66
297	12	3/8	4 11/16	1 23/32	1	1 29/32	9/16	11/16	15/32	1.10
298	20	7/16 - 1/2	5 17/32	2 1/32	1 3/16	2 9/32	23/32	15/16	19/32	1.54
299	25	3/16 - 5/8	6 11/32	2 11/16	1 1/2	2 19/32	13/16	1 1/32	11/16	3.31
200	40	3/4	7 5/8	3	1 11/16	3 3/32	1 3/32	1 9/32	27/32	4.63
201	55	7/8	8 13/16	3 5/8	1 7/8	3 9/16	1 5/16	1 17/32	15/16	7.94
204	75	1	9 31/32	4 3/32	2 1/4	4 1/32	1 7/16	1 3/4	1 1/8	12.79
207	90	1 1/8	11 1/8	4 1/2	2 1/2	4 9/16	1 9/16	2	1 9/32	15.43
212	125	1 1/4 - 1 3/8	12 9/32	5	2 3/4	5 1/8	1 23/32	2 1/4	1 17/32	23.1
215	150	1 1/2	14 3/32	5 11/32	3 1/8	6 3/32	2	2 1/2	1 5/8	28.7
217	170	1 5/8	15 11/32	5 3/4	3 9/32	6 23/32	2 1/8	2 3/4	1 3/4	37.5
219	225	1 3/4 - 1 7/8	17 1/2	6 23/32	3 11/16	7 25/32	2 5/32	3	2	57.3
222	280	2 - 2 1/8	19 25/32	7 19/32	3 15/16	8 13/16	2 7/16	3 1/4	2 1/4	82.7
224	360	2 1/4 - 2 3/8	21 19/32	8 17/32	4 3/8	9 3/4	2 7/8	3 5/8	2 1/2	110.2
226	425	2 1/2 - 2 5/8	23 17/32	9 17/32	5 17/32	10 5/8	3 1/8	4	2 7/8	143.3
227	460	2 3/4 - 2 7/8	25 11/32	10 3/4	6 1/4	11 9/32	3 1/8	4 7/8	3 1/8	207.2
228	560	3 - 3 1/8	27	11 17/32	6 23/32	11 3/4	3 9/32	5 1/4	3 3/8	254
229	625	3 1/4 - 3 3/8	29 1/4	12 1/4	7 1/4	12 1/4	4	5 3/4	3 5/8	320
230	720	3 1/2 - 3 5/8	31	13	7 3/4	13	4	6 1/4	3 29/32	370
231	875	3 3/4 - 4	33 9/32	14 1/4	8 17/32	14	4 1/4	7	4 1/4	463
233	1200	4 1/4 - 4 1/2	39 3/8	15 15/16	9 9/32	16 3/4	4 29/32	7 1/2	4 29/32	728
240	1300	4 3/4 - 5	45 9/32	17 3/4	10 1/4	20 11/16	4 29/32	7 7/8	5 5/8	1102

CAD



G-6412



## Douilles Green Pin®

### douilles à chape

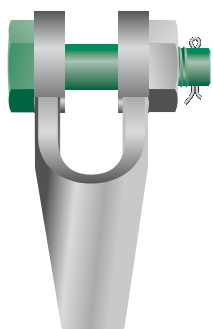
- Matière : acier haute résistance
- Finition : galvanisation
- Température : -20°C jusqu'à +200°C
- Certificat : 2.1 2.2 3.1

Numéro	Charge de rupture minimale	Dia câble	Longueur	Largeur	Largeur intérieure	Dia axe	Longueur intérieure	Ouverture	Poids unitaire
196	8	6 - 7	109	51	19	16	33	9	0.4
197	12	8 - 10	124	62	21	21	34	12	0.7
198	20	11 - 13	143	66	26	25	37	15	1
199	25	14 - 16	172	82	33	30	49	18	1.8
100	40	18 - 19	205	95	38	35	58	21	3
104	55	20 - 22	235	110	44	41	68	24	4.6
108	75	23 - 26	275	130	51	51	75	28	8
111	90	27 - 30	306	144	57	57	85	32	11
115	125	31 - 36	338	155	63	64	95	38	16
118	150	37 - 39	394	178	76	70	127	41	22
120	170	40 - 42	418	187	76	76	127	44	27
125	225	43 - 48	468	213	89	89	134	51	41
128	280	49 - 54	552	240	101	95	181	57	64
130	360	55 - 60	598	270	113	108	196	63	88
132	425	61 - 68	654	303	127	121	213	73	125
135	460	69 - 75	696	349	133	127	216	79	155
138	560	76 - 80	737	371	146	133	220	86	187
140	625	81 - 86	788	391	159	140	228	92	230
142	720	87 - 93	852	411	171	152	242	99	265
144	875	94 - 102	914	447	191	178	254	108	400
146	1200	108 - 115	1160	489	206	193	369	125	660
150	1300	120 - 130	1310	603	225	250	390	143	735

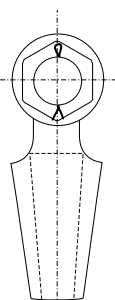
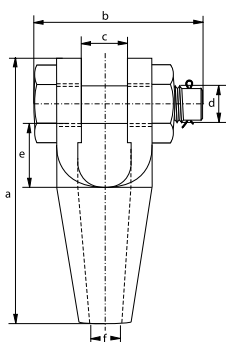
### Pouces

Numéro	Charge de rupture minimale	Dia câble	Longueur	Largeur	Largeur intérieure	Dia axe	Longueur intérieure	Ouverture	Poids unitaire
196	8	1/4	4 9/32	2	3/4	5/8	1 5/16	11/32	0.88
197	12	3/8	4 7/8	2 7/16	13/16	13/16	1 11/32	15/32	1.54
198	20	7/16 - 1/2	5 5/8	2 19/32	1 1/32	1	1 1/2	19/32	2.20
199	25	9/16 - 5/8	6 3/4	3 1/4	1 5/16	1 3/16	1 15/16	23/32	3.97
100	40	3/4	8 3/32	3 3/4	1 17/32	1 3/8	2 9/32	13/16	6.61
104	55	7/8	9 9/32	4 5/16	1 3/4	1 5/8	2 11/16	15/16	10.14
108	75	1	10 13/16	5 1/8	2	2	2 15/16	1 1/8	17.64
111	90	1 1/8	12 1/32	5 11/16	2 1/4	2 1/4	3 11/32	1 9/32	24.3
115	125	1 1/4 - 1 3/8	13 5/16	6 3/32	2 1/2	2 17/32	3 3/4	1 17/32	35.3
118	150	1 1/2	15 17/32	7	3	2 3/4	5	1 5/8	48.5
120	170	1 5/8	16 1/2	7 11/32	3	3	5	1 3/4	59.5
125	225	1 3/4 - 1 7/8	18 7/16	8 3/8	3 17/32	3 17/32	5 9/32	2	90.4
128	280	2 - 2 1/8	21 3/4	9 1/2	3 31/32	3 3/4	7 1/8	2 1/4	141.1
130	360	2 1/4 - 2 3/8	23 9/16	10 5/8	4 7/16	4 1/4	7 23/32	2 1/2	194
132	425	2 1/2 - 2 5/8	25 3/4	11 19/16	5	4 3/4	8 3/8	2 7/8	276
135	460	2 3/4 - 2 7/8	27 3/8	13 3/4	5 1/4	5	8 17/32	3 1/8	342
138	560	3 - 3 1/8	29	14 19/32	5 3/4	5 1/4	8 11/16	3 3/8	412
140	625	3 1/4 - 3 3/8	31	15 3/8	6 1/4	5 17/32	9	3 5/8	507
142	720	3 1/2 - 3 5/8	33 9/16	16 3/16	6 23/32	5 31/32	9 9/16	3 29/32	584
144	875	3 3/4 - 4	35 31/32	17 5/8	7 17/32	7	10	4 1/4	882
146	1200	4 1/4 - 4 1/2	45 11/16	19 9/32	8 1/8	7 19/32	14 17/32	4 29/32	1455
150	1300	4 3/4 - 5	51 19/32	23 3/4	8 7/8	9 7/8	15 11/32	5 5/8	1620

CAD



G-6422



## Douilles Green Pin®

### douilles à chape à axe boulonné goupillé

- Matière : acier haute résistance
- Finition : galvanisation
- Température : -20°C jusqu'à +200°C
- Certificat : 2.1 2.2 3.1

Numéro	Charge de rupture minimale	Dia câble	Longueur	Largeur	Largeur intérieure	Dia axe	Longueur intérieure	Ouverture	Poids unitaire
196	8	6 - 7	109	69	19	16	33	9	0.4
197	12	8 - 10	124	83	21	20	35	12	0.8
198	20	11 - 13	143	101	26	25	37	15	1.3
199	25	14 - 16	172	124	33	30	49	18	2.3
100	40	18 - 19	205	138	38	35	58	21	3.7
104	55	20 - 22	235	148	44	41	68	24	4.6
108	75	23 - 26	275	176	51	50	76	28	9.7
111	90	27 - 30	306	193	57	57	85	32	13.6
115	125	31 - 36	338	210	63	63	96	38	16
118	150	37 - 39	394	230	76	70	127	41	26.9
120	170	40 - 42	418	244	76	77	126	44	32

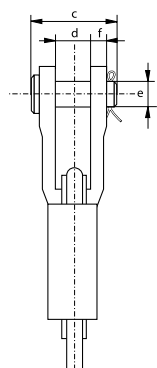
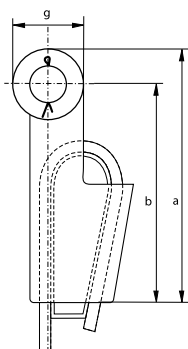
#### Pouces

Numéro	Charge de rupture minimale	Dia câble	Longueur	Largeur	Largeur intérieure	Dia axe	Longueur intérieure	Ouverture	Poids unitaire
196	8	1/4	4 9/32	2 23/32	3/4	5/8	1 5/16	11/32	0.88
197	12	3/8	4 7/8	3 9/32	13/16	25/32	1 3/8	15/32	1.76
198	20	7/16 - 1/2	5 5/8	3 31/32	1 1/32	1	1 1/2	19/32	2.87
199	25	9/16 - 5/8	6 3/4	4 7/8	1 5/16	1 3/16	1 15/16	23/32	5.07
100	40	3/4	8 3/32	5 7/16	1 17/32	1 3/8	2 9/32	13/16	8.16
104	55	7/8	9 9/32	5 13/16	1 3/4	1 5/8	2 11/16	15/16	10.14
108	75	1	10 13/16	6 29/32	2	1 31/32	3	1 1/8	21.38
111	90	1 1/8	12 1/32	7 19/32	2 1/4	2 1/4	3 11/32	1 9/32	30.0
115	125	1 1/4 - 1 3/8	13 5/16	8 9/32	2 1/2	2 1/2	3 25/32	1 17/32	35.3
118	150	1 1/2	15 17/32	9 3/32	3	2 3/4	5	1 5/8	59.3
120	170	1 5/8	16 1/2	9 5/8	3	3 1/32	4 15/16	1 3/4	70.5

CAD



G-6413



## Boîtes à coin Green Pin®

### boîtes à coin

- Matière : acier haute résistance
- Norme : généralement conforme à la norme EN 13411-6
- Finition : galvanisation
- Température : -20°C jusqu'à +200°C
- Certificat : 2.1 2.2 3.1

Numéro	Charge de rupture minimale	Dia câble	Longueur	Longueur jusqu'au centre de l'axe	Largeur	Largeur intérieure	Dia axe	épaisseur côté plaques	Dia œil	Poids unitaire
0.25	8	7 - 8	128	110	51	18	16	9	36	0.8
0.5	12	9 - 10	165	142	62	20.5	21	11	46	1.5
1	20	11 - 13	175	146	66	25	25	12	57	2.4
2	25	14 - 16	211	176	82	31	30	15	70	4
3	40	18 - 19	252	212	95	38	35	16	80	7.4
4	55	20 - 22	288	240	110	44	41	19	95	11
5	75	24 - 26	329	274	130	51	51	22	110	16
6	90	27 - 29	375	310	144	57	57	25	130	22
7	110	30 - 32	423	350	155	63	64	28	146	31
8	125	34 - 36	474	400	163	69	64	28	148	39
9	150	37 - 39	527	450	178	76	70	30	153	48
10	170	40 - 42	580	500	187	76	76	33	160	64
11	225	43 - 48	650	550	226	89	89	39	186	96
12	280	49 - 52	745	640	240	101	95	46	194	130
13	360	54 - 58	785	660	275	114	108	54	230	180
14	425	60 - 68	970	835	300	127	121	60	250	275
15	460	72 - 76	1150	1000	355	146	133	76	270	440
16	625	81 - 86	1252	1100	375	159	140	79	300	510

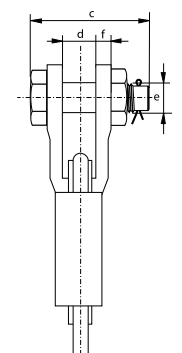
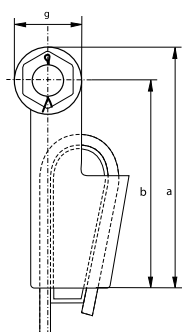
### Pouces

Numéro	Charge de rupture minimale	Dia câble	Longueur	Longueur jusqu'au centre de l'axe	Largeur	Largeur intérieure	Dia axe	épaisseur côté plaques	Dia œil	Poids unitaire
0.25	8	5/16	5 1/32	4 5/16	2	23/32	5/8	11/32	1 7/16	1.76
0.5	12	3/8	6 1/2	5 19/32	2 7/16	13/16	13/16	7/16	1 13/16	3.31
1	20	1/2	6 7/8	5 3/4	2 19/32	1	1	15/32	2 1/4	5.29
2	25	5/8	8 5/16	6 29/32	3 1/4	1 1/4	1 3/16	19/32	2 3/4	8.82
3	40	3/4	9 15/16	8 11/32	3 3/4	1 17/32	1 3/8	5/8	3 5/32	16.31
4	55	7/8	11 11/32	9 1/2	4 5/16	1 3/4	1 5/8	3/4	3 3/4	24.3
5	75	1	12 15/16	10 25/32	5 1/8	2	2	7/8	4 5/16	35.3
6	90	1 1/8	14 3/4	12 3/16	5 11/16	2 1/4	2 1/4	1	5 1/8	48.5
7	110	1 1/4	16 11/16	13 25/32	6 3/32	2 1/2	2 17/32	1 1/8	5 3/4	68.3
8	125	1 3/8	18 11/16	15 3/4	6 3/8	2 23/32	2 17/32	1 1/8	5 13/16	86.0
9	150	1 1/2	20 3/4	17 3/4	7	3	2 3/4	1 3/16	6	105.8
10	170	1 5/8	22 13/16	19 23/32	7 11/32	3	3	1 5/16	6 9/32	141.1
11	225	1 3/4 - 1 7/8	25 19/32	21 11/16	8 29/32	3 17/32	3 17/32	1 9/16	7 5/16	212
12	280	2	29 5/16	25 3/16	9 1/2	3 31/32	3 3/4	1 13/16	7 5/8	287
13	360	2 1/4	30 7/8	25 31/32	10 13/16	4 1/2	4 1/4	2 1/8	9 3/32	397
14	425	2 1/2	38 5/32	32 7/8	11 13/16	5	4 3/4	2 11/32	9 7/8	606
15	460	3	45 9/32	39 3/8	13 31/32	5 3/4	5 1/4	3	10 5/8	970
16	625	3 1/4 - 3 3/8	49 5/16	43 5/16	14 3/4	6 1/4	5 17/32	3 1/8	11 13/16	1124

CAD



G-6423



## Boîtes à coin Green Pin®

### boîtes à coin à axe boulonné goupillé

- Matière : acier haute résistance
- Norme : généralement conforme à la norme EN 13411-6
- Finition : galvanisation
- Température : -20°C jusqu'à +200°C
- Certificat : 2.1 2.2 3.1

Numéro	Charge de rupture minimale	Dia câble	Longueur		Largeur	Largeur intérieure	Dia axe	épaisseur côté plaques	Dia œil	Poids unitaire
			a	b						
	Tonnes	mm	mm	mm	mm	mm	mm	mm	mm	kg
0.25	8	7 - 8	128	110	69	18	16	9	36	0.8
0.5	12	9 - 10	165	142	83	20.5	20	11	46	1.5
1	20	11 - 13	175	146	101	25	25	12	57	2.4
2	25	14 - 16	211	176	124	31	30	15	70	4.8
3	40	18 - 19	252	212	138	38	35	16	80	8.3
4	55	20 - 22	288	240	148	44	41	19	95	11
5	75	24 - 26	329	274	176	51	50	22	110	17.9
6	90	27 - 29	375	310	193	57	57	25	130	21
7	110	30 - 32	423	350	210	63	63	28	146	33
8	125	34 - 36	474	400	216	69	65	28	148	42
9	150	37 - 39	527	450	230	76	70	30	153	52
10	170	40 - 42	580	500	244	76	77	33	160	73

#### Pouces

Numéro	Charge de rupture minimale	Dia câble	Longueur		Largeur	Largeur intérieure	Dia axe	épaisseur côté plaques	Dia œil	Poids unitaire
			a	b						
	Tonnes	Pouces	Pouces	Pouces	Pouces	Pouces	Pouces	Pouces	Pouces	lbs
0.25	8	5/16	5 1/32	4 5/16	2 23/32	23/32	5/8	11/32	1 7/16	1.76
0.5	12	3/8	6 1/2	5 19/32	3 9/32	13/16	25/32	7/16	1 13/16	3.31
1	20	1/2	6 7/8	5 3/4	3 31/32	1	1	15/32	2 1/4	5.29
2	25	5/8	8 5/16	6 29/32	4 7/8	1 1/4	1 3/16	19/32	2 3/4	10.58
3	40	3/4	9 15/16	8 11/32	5 7/16	1 17/32	1 3/8	5/8	3 5/32	18.3
4	55	7/8	11 11/32	9 1/2	5 13/16	1 3/4	1 5/8	3/4	3 3/4	24.3
5	75	1	12 15/16	10 25/32	6 29/32	2	1 31/32	7/8	4 5/16	39.5
6	90	1 1/8	14 3/4	12 3/16	7 19/32	2 1/4	2 1/4	1	5 1/8	46.3
7	110	1 1/4	16 11/16	13 25/32	8 9/32	2 1/2	2 1/2	1 1/8	5 3/4	72.8
8	125	1 3/8	18 11/16	15 3/4	8 17/32	2 23/32	2 9/16	1 1/8	5 13/16	92.6
9	150	1 1/2	20 3/4	17 3/4	9 3/32	3	2 3/4	1 3/16	6	114.6
10	170	1 5/8	22 13/16	19 23/32	9 5/8	3	3 1/32	1 5/16	6 9/32	160.9

CAD



- 5
- 6
- 7
- 8
- 9
- 10
- 11
- 12
- 13
- 14
- 15
- 16
- 17
- 18
- 19
- 20



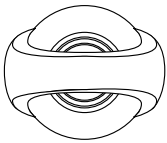
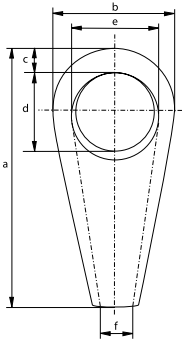


G-6416

## Douilles Shortbow

### douilles à anse

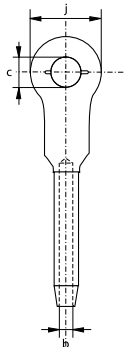
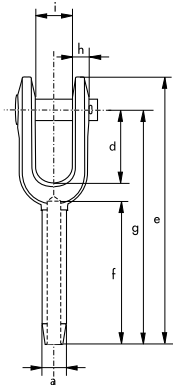
- Matière : acier allié
- Finition : galvanisation
- Certificat : 2.1 2.2 3.1



Charge de rupture minimale	Dia câble	Longueur	Largeur	Épaisseur corps	Largeur	Largeur œil	Épaisseur	Poids unitaire
160	1 1/2 - 1 5/8	300	147	38	103	92	44	11
200	1 3/4 - 1 7/8	348	178	42	120	112	51	15
250	2 - 2 1/8	390	200	54	132	120	57	22
320	2 1/4 - 2 3/8	440	220	62	148	135	63	27
400	2 1/2 - 2 5/8	468	250	68	165	150	73	40
500	2 3/4 - 2 7/8	540	274	75	175	164	79	54
600	3 - 3 1/8	585	295	76	195	175	86	75
700	3 1/4 - 3 3/8	625	320	82	216	194	92	81
800	3 1/2 - 3 5/8	670	350	92	220	202	99	115
900	3 3/4 - 4	700	375	100	235	215	105	130
1000	4 1/4 - 4 1/2	800	410	110	270	240	115	180



S-6414



## Embout à sertir Green Pin®

### embouts à chape

- Matière : acier forgé C-1035
- Finition : brut
- Certificat : 2.1

Dia câble	Dia avant sertissage	Dia après sertissage min	Dia après sertissage max	Dia intérieur	Dia axe	Longueur d	Longueur e	Longueur f	Longueur g	Épaisseur h	Largeur intérieure i	Largeur œil j	Poids unitaire
mm	a	a	a	b	c	mm	mm	mm	mm	mm	mm	mm	kg
6	13	10.9	11.7	7	17	38	121	54	102	8	17	35	0.25
8	20	17.2	18.0	9	21	44	159	81	135	10	21	41	0.57
10	20	17.2	18.0	10	21	44	159	81	135	10	21	41	0.56
11	25	22.0	23.1	12	25	51	198	108	169	13	25	51	1.11
13	25	22.0	23.1	14	25	51	198	108	169	13	25	51	1.08
14	32	28.3	29.5	15	30	57	243	135	206	16	32	63	2.11
16	32	28.3	29.5	17	30	57	243	135	206	16	32	63	2.06
19	39	34.7	36.1	20	35	70	297	162	254	19	38	76	3.68
22	43	37.8	39.4	24	41	83	346	189	295	23	44	86	5.38
25	50	44.2	45.7	27	51	95	397	216	340	26	51	102	5.45
28	57	50.5	52.1	30	57	108	444	243	381	30	57	114	12
32	64	56.9	58.4	34	64	121	494	270	419	30	63	127	16.2
35	71	63.2	65.0	37	64	133	540	297	460	33	63	133	20.5
38	78	69.6	71.4	40	70	146	591	324	502	37	76	146	29.5
44	86	75.9	77.7	47	89	171	689	378	584	43	89	178	42.2
51	100	88.6	90.4	54	95	203	798	432	679	46	102	203	65.8
57	113	100.3	102.1	60	108	171	835	486	705	65	114	222	93.4
63	125	110.5	112.3	67	108	171	879	498	749	65	114	222	103
76	151	133.1	134.9	80	133	219	1045	603	905	76	146	241	181

### Pouces

Dia câble	Dia avant sertissage	Dia après sertissage min	Dia après sertissage max	Dia intérieur	Dia axe	Longueur d	Longueur e	Longueur f	Longueur g	Épaisseur h	Largeur intérieure i	Largeur œil j	Poids unitaire
Pouces	Pouces	Pouces	Pouces	Pouces	Pouces	Pouces	Pouces	Pouces	Pouces	Pouces	Pouces	Pouces	lbs
1/4	0.495	0.428	0.460	0.272	11/16	1 1/2	4 3/4	2 1/8	4	5/16	11/16	1 3/8	0.57
5/16	0.770	0.678	0.710	0.339	13/16	1 3/4	6 1/4	3 3/16	5 5/16	13/32	13/16	1 5/8	1.25
3/8	0.770	0.678	0.710	0.406	13/16	1 3/4	6 1/4	3 3/16	5 5/16	13/32	13/16	1 5/8	1.20
7/16	0.982	0.865	0.910	0.484	1	2	7 13/16	4 1/4	6 11/16	1/2	1	2	2.45
1/2	0.982	0.865	0.910	0.547	1	2	7 13/16	4 1/4	6 11/16	1/2	1	2	2.40
9/16	1.257	1.115	1.160	0.609	1 3/16	2 1/4	9 9/16	5 5/16	8 1/8	5/8	1 1/4	2 1/2	4.80
5/8	1.257	1.115	1.160	0.672	1 3/16	2 1/4	9 9/16	5 5/16	8 1/8	5/8	1 1/4	2 1/2	4.50
3/4	1.545	1.365	1.420	0.796	1 3/8	2 3/4	11 11/16	6 3/8	10	3/4	1 1/2	3	7.80
7/8	1.700	1.490	1.550	0.938	1 5/8	3 1/4	13 5/8	7 7/16	11 5/8	15/16	1 3/4	3 3/8	11.8
1	1.975	1.740	1.800	1.062	2	3 3/4	15 5/8	8 1/2	13 3/8	1 1/32	2	4	17.8
1 1/8	2.245	1.990	2.050	1.188	2 1/4	4 1/4	17 1/2	9 9/16	15	1 3/16	2 1/4	4 1/2	28.9
1 1/4	2.525	2.240	2.300	1.328	2 1/2	4 3/4	19 7/16	10 5/8	16 1/2	1 3/16	2 1/2	5	36.2
1 3/8	2.800	2.490	2.560	1.453	2 1/2	5 1/4	21 1/4	11 11/16	18 1/8	1 5/16	2 1/2	5 1/4	47.7
1 1/2	3.075	2.740	2.810	1.578	2 3/4	5 3/4	23 1/4	12 3/4	19 3/4	1 7/16	3	5 3/4	64.4
1 3/4	3.385	2.990	3.060	1.859	3 1/2	6 3/4	27 1/8	14 7/8	23	1 11/16	3 1/2	7	93.4
2	3.935	3.490	3.560	2.109	3 3/4	8	31 7/16	17	26 3/4	1 13/16	4	8	148
2 1/4	4.450	3.950	4.020	2.360	4 1/4	6 3/4	32 7/8	19 1/8	27 3/4	2 9/16	4 1/2	8 3/4	173
2 1/2	4.930	4.350	4.420	2.657	4 1/4	6 3/4	34 5/8	19 5/8	29 1/2	2 9/16	4 1/2	8 3/4	233
3	5.960	5.240	5.310	3.166	5 1/4	8 5/8	41 1/8	23 3/4	35 5/8	3	5 3/4	9 1/2	382

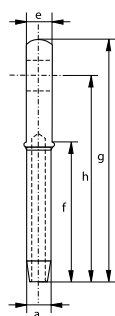
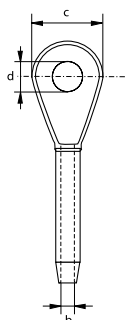
INFO

# Embouts à sertir Green Pin®

## embouts à œil



S-6415



- Matière : acier forgé C-1035
- Finition : brut
- Certificat : 2.1

Dia câble	Dia avant sertissage	Dia après sertissage		Dia intérieur	Dia	Dia œil	Épaisseur	Longueur	Longueur	Longueur	Poids unitaire
	a	a min	a max	b	c	d	e	f	g	h	kg
mm	mm	mm	mm	mm	mm	mm	mm	mm	mm	mm	kg
6	13	10.9	11.7	7	37	19	13	54	111	89	0.15
8	20	17.2	18.0	9	43	22	17	81	140	114	0.35
10	20	17.2	18.0	10	43	22	17	81	140	114	0.33
11	25	22.0	23.1	12	51	27	22	108	176	146	0.66
13	25	22.0	23.1	14	51	27	22	108	176	146	0.62
14	32	28.3	29.5	15	63	32	29	135	222	184	1.35
16	32	28.3	29.5	17	63	32	29	135	222	184	1.31
19	39	34.7	36.1	20	76	37	33	162	264	219	2.3
22	43	37.8	39.4	24	89	43	38	189	308	257	3.40
25	50	44.2	45.7	27	102	52	44	216	349	292	4.97
28	57	50.5	52.1	30	114	59	51	243	387	324	7.17
32	64	56.9	58.4	34	127	65	57	270	438	365	10.4
35	71	63.2	65.0	37	133	65	57	297	479	400	13.3
38	78	69.6	71.4	40	140	71	63	324	518	432	17.7
44	86	75.9	77.7	47	171	91	76	378	610	508	23.6
51	100	88.6	90.4	54	197	97	83	432	698	584	40.8
57	113	100.3	102.1	60	219	110	102	486	756	632	55.3
63	125	110.5	112.3	67	219	110	102	498	791	667	64.4
76	151	133.1	134.9	80	235	135	137	603	959	816	114

### Pouces

Dia câble	Dia avant sertissage	Dia après sertissage		Dia intérieur	Dia	Dia œil	Épaisseur	Longueur	Longueur	Longueur	Poids unitaire
	a	a min	a max	b	c	d	e	f	g	h	lbs
Pouces	Pouces	Pouces	Pouces	Pouces	Pouces	Pouces	Pouces	Pouces	Pouces	Pouces	lbs
1/4	0.495	0.428	0.460	0.272	1 7/16	3/4	1/2	2 1/8	4 3/8	3 1/2	0.35
5/16	0.770	0.678	0.710	0.339	1 11/16	7/8	11/16	3 3/16	5 1/2	4 1/2	0.77
3/8	0.770	0.678	0.710	0.406	1 11/16	7/8	11/16	3 3/16	5 1/2	4 1/2	0.73
7/16	0.982	0.865	0.910	0.484	2	1 1/16	7/8	4 1/4	6 15/16	5 3/4	1.47
1/2	0.982	0.865	0.910	0.547	2	1 1/16	7/8	4 1/4	6 15/16	5 3/4	1.38
9/16	1.257	1.115	1.160	0.609	2 1/2	1 1/4	1 1/8	5 5/16	8 3/4	7 1/4	2.90
5/8	1.257	1.115	1.160	0.672	2 1/2	1 1/4	1 1/8	5 5/16	8 3/4	7 1/4	2.80
3/4	1.545	1.365	1.420	0.796	3	1 7/16	1 5/16	6 3/8	10 3/8	8 5/8	5.16
7/8	1.700	1.490	1.550	0.938	3 1/2	1 11/16	1 1/2	7 7/16	12 1/8	10 1/8	7.40
1	1.975	1.740	1.800	1.062	4	2 1/16	1 3/4	8 1/2	13 3/4	11 1/2	11.2
1 1/8	2.245	1.990	2.050	1.188	4 1/2	2 5/16	2	9 9/16	15 1/4	12 3/4	16
1 1/4	2.525	2.240	2.300	1.328	5	2 9/16	2 1/4	10 5/8	17 1/4	14 3/8	22.7
1 3/8	2.800	2.490	2.560	1.453	5 1/4	2 9/16	2 1/4	11 11/16	18 7/8	15 3/4	29
1 1/2	3.075	2.740	2.810	1.578	5 1/2	2 13/16	2 1/2	12 3/4	20 3/8	17	37.5
1 3/4	3.385	2.990	3.060	1.859	6 3/4	3 9/16	3	14 7/8	24	20	55.7
2	3.935	3.490	3.560	2.109	7 3/4	3 13/16	3 1/4	17	27 1/2	23	90
2 1/4	4.450	3.950	4.020	2.360	8 5/8	4 5/16	4	19 1/8	29 3/4	24 7/8	125
2 1/2	4.930	4.350	4.420	2.657	8 5/8	4 5/16	4	19 5/8	31 1/8	26 1/4	142
3	5.960	5.240	5.310	3.166	9 1/4	5 5/16	5 3/8	23 3/4	37 3/4	32 1/8	252

INFO